

LETIŠTNÍ ŘÁD VEŘEJNÉHO VNITROSTÁTNÍHO A NEVEŘEJNÉHO MEZINÁRODNÍHO LETIŠTĚ PRAHA LETŇANY

LKLT-SMS-05

	Jméno	Funkce	Datum	Podpis
Vypracoval:	Robert Skribuckij	Ředitel LKLT	1.11.2022	
Schválil:	Vladislav Minář	Jednatel LPL s.r.o.	1.11.2022	

Nabývá účinnosti:

dne:
1. prosince 2022

Obsah

Obsah	2
Rozdělovník	5
I Účel a oblast platnosti dokumentu	6
Zkratky, pojmy a definice	7
1.1 Údaje o letišti	9
1.2 Název, sídlo a identifikační číslo provozovatele letiště a vlastníka letiště	9
1.3 Povolené druhy letů a jiné letecké činnosti	10
1.4 Provozní doba	10
1.5 Sezónní využitelnost.....	11
1.6 Vyhrazené plochy pro parkování a kotvení letadel	12
1.7 Hangárování letadel.....	12
1.8 Záchranné a požární prostředky letiště	12
1.9 Zdravotní služba	13
1.10 Ubytovací možnosti	13
1.11 Stravovací možnosti.....	14
1.12 Dopravní spojení.....	14
1.13 Umístění a nadmořská výška pro přezkoušení výškoměru.....	14
1.14 Umístění návěstidel a ukazatelů.....	14
1.15 Návěstidla a jiná světelná zařízení.....	14
1.16 Náhradní zdroj elektrické energie	15
1.17 Značení vymežující hranice AD.....	15
1.18 Objekty v areálu letiště.....	15
1.18.1 Neveřejná část C.....	15
1.18.2 Neveřejná část B.....	15
1.18.3 Neveřejná část A.....	16
1.18.4 Veřejná část.....	16
1.19 Prostředky pro spojení s letadly (Radiové spojení).....	16
1.20 Prostředky pro pevnou spojovací službu.....	16
1.21 Radionavigační zařízení.....	16
1.22 Meteorologická služba	16
1.23 Pravidla a místní omezení letového provozu.....	17
1.24 Letištní okruh.....	17
1.25 Opravárenské služby.....	18
1.26 Střežení neveřejné části letiště a objektů na LKLT	18
2. Pravidla pro pohyb osob a vozidel na LKLT	19
2.1 Pohyb osob a vozidel.....	19
2.1.1 Veřejný prostor (A)	19
2.1.2 Neveřejný prostor (B).....	19
2.1.3 Neveřejný prostor C.....	20
2.2 Všeobecné pokyny pro dodržování bezpečnostních pravidel na LKLT.....	23
3. Údaje o provozních plochách	25

3.1	Vzletová a přistávací dráha	25
3.2	Pojíždění letadel	26
3.3	Značky na provozních plochách	26
3.4	Značky na ostatních plochách v neveřejné části letiště	26
3.5	Překážky v okolí letiště	27
4.	Organizace letového provozu	28
4.1	Odpovědnost	28
4.2	Zahájení a ukončení provozu	28
4.3	Provádění denních letů VFR	28
4.4	Výsadkové lety	31
4.5	Náhradní letiště (volací značka, kmitočtový kanál, nadmořská výška, VPD, GEO, DIST, TEL)	33
4.6	Prostory TRAGA	36
4.7	Zvláštní ustanovení	37
4.8	Provoz před a po publikované provozní době stanoviště Letňany, nebo v případě neaktivních prostorů TRAGA	37
4.9	Létání s bezpilotními prostředky	39
4.10	Lety s vrtulníky na LKLT	39
4.11	Výcvikové lety pod dohledem instruktora ze země	39
5.	Hlášení událostí s vlivem na provozní bezpečnost (Safety)	40
6.	Čerpací stanice pro plnění LPH	41
6.1.1	Druhy LPH	42
6.1.2	Uskladnění LPH a olejů a dalších těkavých látek	43
6.1.3	Postup při plnění LPH	44
6.2	Druhy olejů	45
6.3	Jednorázové čerpaní LPH bez SPD	45
7.	Závěrečná ustanovení	46
8.	Přílohy	47
	Seznámení s dokumentem	61

Rozdělovník

Číslo výtisku	Umístění
1	Stanoviště Letňany (Airport Operator)
2	ÚCL (Oddělení letišť)

Účel a oblast platnosti dokumentu

Letištní řád letiště Praha Letňany (dále jen „Letištní řád“) stanovuje práva a povinnosti účastníků provozu na plochách letiště a v prostorech TRA GA (Letňany 1N, Letňany 1S a Letňany 1E) jsou-li aktivovány.

Dokument je závazný pro všechny uživatele letiště LKLT a další osoby, které se pohybují nebo mají v úmyslu se pohybovat ve veřejné i neveřejné části letiště anebo využívat TRA GA, které jsou ve správcovství provozovatele letiště Praha Letňany.

Dokument upravuje pravidla provozu, stanovuje sankce za porušení uvedených pravidel a snaží se definovat pravidla bezpečného leteckého provozu v daných podmínkách a prostředí.

Letištní řád je zároveň příkazem provozovatele letiště ve smyslu § 31 odst. 2 zákona č. 49/1997 Sb., o civilním letectví a o změně a doplnění zákona č. 455/1991 Sb., o živnostenském podnikání (živnostenský zákon), ve znění pozdějších předpisů, určený provozovatelům leteckých činností a ostatním osobám zúčastněným na provozu letiště Praha Letňany a leteckém provozu, k zajištění bezpečného provozu letiště a koordinování činnosti na letišti Praha Letňany

Zkratky, pojmy a definice

AD	Letiště
ADC	Letištní mapa
AFIS	Objekt, ve kterém je umístěno stanoviště Letňany
AFTN	Letištní pevná telekomunikační síť
AGL	Nad úrovní země
AIP	Letecká informační příručka
ALT	Nadmořská výška
AMSL	Nad střední hladinou země
APN	Odbavovací plocha
APP Praha	Přibližovací letecká služba
ARP	Vztažný bod letiště
ASDA	Použitelná délka přerušného vzletu
ATS	Letové provozní služby
ATZ	Letištní provozní zóna
CTR	Řízený okrsek
DIST	Vzdálenost
ELEV	Výška nad povrchem země měřená od střední hladiny moře
FREQ	Frekvence
FPL	Letový plán
GND	Země
GEO	Zeměpisný nebo pravý kurz
HO	OPI je k dispozici podle potřeb provozu
HOL	Svátek
ICAO	Mezinárodní organizace pro civilní letectví
IFR	Pravidla pro let podle přístrojů
LDA	Použitelná délka pro přistání
LKLT	ICAO kód letiště Letňany

LPL	Letiště Praha Letňany, s.r.o.
LSLPS	Letištní stanoviště letových provozních služeb
LOC	Místní čas
MCTR	Vojenský řízený okrsek
NM	Námořní míle
NIL	Nic nebo nemám, co bych vám poslal
NOTAM	Varování před nebezpečím nebo informace o změnách
OFZ	Bez překážkový provoz
OPI	Osoba poskytující informace
O/R	Na vyžádání
PCN	Klasifikační číslo vozovky
PIC	Velitel letadla
PDSL	Provozní doba stanoviště Letňany
PDL	Provozní doba areálu letiště
RDST	Radiostanice pro obousměrné spojení
RWY	Vzletová a přistávací dráha
SPD	Spotřební daň
QNH	Hodnota atmosférického tlaku přepočtená na hladinu moře
TLOF	Místo pro vzlet a přistání vrtulníků
TMA	Koncová řízená oblast
TODA	Použitelná délka vzletu
TORA	Použitelná délka rozjezdu
TRA	Dočasně rezervovaný prostor
TRA GA	Specifický typ prostoru TRA
UTC	Světový koordinovaný čas
VTP	Výkonný technický pracovník
VDS	Vedoucí denní služby
VFR	Pravidla pro let za viditelnosti
VHF	Velmi krátké vlny (30 – 300 MHz)
VMC	Meteorologické podmínky pro let za viditelnosti

O letišti

1.1 Údaje o letišti

Provozovatel letiště:	Letiště Praha Letňany, s.r.o.
ICAO značka letiště:	LKLT
Kmitočtový kanál:	120,335 (Volací znak - LETNANY RADIO)
Kódové označení letiště:	2B
Druh letiště:	Veřejné vnitrostátní a neveřejné mezinárodní letiště
Lokalita:	Městská část Praha 18, Letňany, Praha
Vztažný bod letiště:	50° 07' 53"N ; 14° 31' 32"E, (umístění střed AD)
Nadmořská výška:	278 m (912FT) ELEV
Vztažná teplota letiště:	23°2 C
Vzdálenost a směr od středu města:	7 km NE Praha – centrum GEO 550°

1.2 Název, sídlo a identifikační číslo provozovatele letiště a vlastníka letiště

Provozovatel letiště:

Letiště Praha Letňany s.r.o.
Hůlkova 1075/35
197 00, Praha 9

IČO: 246 78 350
DIČ: CZ 246 78 350

Vlastník letiště:

Letňany Air Land, s.r.o.
Praha-Kbely, Hůlkova 896/31
197 00, Praha 9

IČO: 061 38 462
DIČ: CZ 061 38 462

1.3 Povolené druhy letů a jiné letecké činnosti

- Den VFR
- Školní a výcvikové
- Zkušební
- Lety pro zvláštní účely
- Výsadky – povolené pouze sportovní výsadky
- Tyto výsadky jsou povolené pouze po dohodě s provozovatelem letiště Praha Letňany a v koordinaci s APP Praha, LSLPS Kbely a stanovištěm Letňany

Noc: NIL

Poznámka:

- poplatky za použití letiště stanovuje ceník „POPLATKY LKLT“ provozovatele letiště Praha Letňany, který je k dispozici na www.letnany-airport.cz a také viz **LKLT Letňany - VFR příručka - Česká republika**. Zároveň je ceník dostupný v Terminálu 1 LKLT. Možnost platby hotově i kartou;
- je možnost uzavřít smluvní vztah pro užívání letiště s provozovatelem letiště Praha Letňany dle předem sjednaných podmínek;
- jiné smluvní vztahy dle podmínek provozovatele letiště Praha Letňany.

1.4 Provozní doba

Stanoviště Letňany

1 MAY – 1 OCT Pondělí – Neděle, 0700 – 1700 UTC

2 OCT – 30 APR Pondělí – Neděle, 0800 – 1600 UTC, jinak O/R HO

Poznámka:

V průběhu kalendářního roku může být dostupnost poskytování informací operativně měněna v závislosti na potřebách letového provozu a předpisové základny pro lety VFR Den. O této skutečnosti jsou

uživatelé letiště informováni prostřednictvím, NOTAM, webových stránek www.letnany-airport.cz a prostřednictvím facebooku LKLT. Doporučujeme uživatelům letiště, aby se dotázali na dostupnost poskytování informací a stav RWY telefonicky přímo OPI na tel. čísle + 420 286 581 340 (stanoviště Letňany). Provozní doba stanoviště Letňany ve vybraných měsících je omezena časem občanského soumraku, tzn, provozní doba stanoviště Letňany a poskytování informací v těchto dnech je omezena podle toho, co nastane dříve, buď publikovaný konec provozní doby, nebo občanský soumrak.

Areál letiště (neveřejná část A, B, C)

Provozní doba areálu letiště je pro smluvní uživatele od 0600 – 2300 LOC.

Provozní doba areálu letiště je pro ostatní shodná s provozní dobou stanoviště Letňany.

Pro využití letiště nesmluvními (ostatními) uživateli, je nutné se řídit postupem viz. kap. 5.8. Nerespektování tohoto ustanovení se považuje za porušení Letištního řádu a příkazu provozovatele letiště Praha Letňany ve smyslu zákona č. č. 49/1997 Sb., o civilním letectví a o změně a doplnění zákona č. 455/1991 Sb., o živnostenském podnikání (živnostenský zákon), ve znění pozdějších předpisů

1.5 Sezónní využitelnost

Celoroční i v zimním období. V zimním období se dráhový systém neudrhuje, respektive není zajištěn úklid sněhu z důvodu travnatých RWY. Úklid sněhu je organizován pouze na zpevněném (asfaltovém) povrchu letiště.

RWY jsou nezpůsobivé, pokud výška travního porostu nebo sněhové pokrývky přesahuje výšku 25 cm. Pokud pilot dle vlastního uvážení provede přistání nebo vzlet na takto nezpůsobivou RWY, provozovatel letiště Praha Letňany za případné škody na letadle nenese zodpovědnost. V provozní době stanoviště Letňany je pilot OPI upozorněn na nezpůsobivost dráhového systému, pokud je stav RWY neprovozní (př. silně podmáčený povrch).

Poznámka:

Pro ověření stavu RWY a ověření poskytování informací stanovištěm Letňany, volejte vždy stanoviště Letňany, tel. + 420 286 581 340.

1.6 Vyhrazené plochy pro parkování a kotvení letadel

Jižně od objektu „Věž“, dvě zpevněná stání s poutacími oky, jinak na travnaté ploše podle pokynů OPI LKLT nebo pracovníků letiště.

1.7 Hangárování letadel

O / R

1.8 Záchranné a požární prostředky letiště

K dispozici je pohotovostní vozidlo s přívěsným vozíkem v provozní době stanoviště Letňany. Přívěsný vozík je vybaven hasicím zařízením a záchrannými prostředky dle Přílohy I, leteckého předpisu L 14 (Letiště).

V provozní době stanoviště Letňany tvoří požární a záchrannou službu OPI a Výkonný technický pracovník, přičemž všechny úkony organizuje a řídí OPI ze stanoviště Letňany a o zjištění potřeby aktivního použití záchranných a požárních prostředků musí být OPI neprodleně informován svědkem události nebo Výkonným technickým pracovníkem.

Kategorie letiště:	2;
Hasicí prostředky:	2 x 50 kg práškový hasicí přístroj;
Záchranné prostředky:	páčidlo, požární sekera, nůž pro přeřezávání pásů, pracovní rukavice, zdravotnické potřeby, materiál pro poskytnutí první pomoci a 2 ks respirátorů.

Výše uvedené prostředky jsou primárně určeny pro zajištění záchranné a požární služby leteckého provozu.

Vozidlo s přívěsným vozíkem je situováno u Terminálu 1.



Obrázek 1 Záchrané a požární prostředky LKLT

Další hasicí přístroje:

ruční 6kg práškové typu A B C jsou umístěny v hangáru LSSP, v plátěných hangárech, v objektu „Věž“ a u čerpací stanice.

Podle rozsahu incidentu, nehody nebo požáru je volán **Hasičský záchranný sbor** hl. města Prahy, **tel. – 150** nebo **Záchranná služba** hl. města Prahy, **tel. 155**.

1.9 Zdravotní služba

Prostředky první pomoci jsou umístěny na stanovišti Letňany, v pohotovostním vozidle a také v Terminálu 1.

Dle rozsahu incidentu, nehody nebo jiné události je případně OPI nebo Výkonným technickým pracovníkem přivolána **Záchranná služba** hl. města Prahy, **tel. 155**.

1.10 Ubytovací možnosti

- Hotel Duo (4km SW)
- Hotel Aura (4km NW)
- Hotel Blue Orange (4km NW)

V areálu LKLT – NIL

1.11 Stravovací možnosti

- Drobné občerstvení je možné zakoupit v Terminálu 1


1.12 Dopravní spojení

- Stanice metra Letňany je vzdálena 1 km podél jihozápadního okraje letiště; (mapa, viz. Příloha č. 2)
- MHD Bus „Důstojnické domy“ je vzdálena 750m;
- Taxi služba – AAA, 14 014

1.13 Umístění a nadmořská výška pro přezkoušení výškoměru

- Provozní plocha před hangárem AK Letňany – 278 m (912FT)

1.14 Umístění návěstidel a ukazatelů

Ukazatel směru větru  (WDI) včetně kružnice o průměru 15m, šíře 0,5m umístěný v prostoru vpravo od RWY 05R. Druhý WDI je umístěný vlevo od RWY 23L. Návěstní plocha není zřízena, AD se nachází v MCTR AD Kbely.

Prahová značka tvaru „L“, rozměry 6x4,5m, šíře 0,8m, bílá, doplněná kužely nebo praporky s výrazným materiálem.

Postranní dráhové značky, rozměry 3 x 0,8m, bílá.

Na stání číslo 3 provedeno označení H vymežující stání vrtulníků.

1.15 Návěstidla a jiná světelná zařízení

NIL

1.16 Náhradní zdroj elektrické energie

NIL

1.17 Značení vymežující hranice AD

Hranice provozních ploch letiště je vyznačena pomezními značkami



Za tyto značky nesmí posádka s letadlem vjet, pokud OPI nebo GHM nestanoví jinak. Výjimku tvoří výjezd k hangárům Blaník Aircraft / Wolfsberg.

Hranice letiště je ohraničena souvislým oplocením po celém obvodu letiště.

1.18 Objekty v areálu letiště

1.18.1 Neveřejná část C

- **(1-A)** Vzletové a přistávací dráhy (VPD) – 23R/05L a 23L/05R

1.18.2 Neveřejná část B

- **(A-1)** Integrované pracoviště provozovatele LKLT („Věž“) obsahující stanoviště Letňany a kancelář VS Letňany (1), kancelář Security managera (2), kancelář Ground Handling Managera (4) a sociální zařízení;
- **(A-2)** Terminál 1 (Briefing room / rest room);
- **(B-1)** Dílna Aeroklubu Praha Letňany, z.s.;
- **(B-2)** Dílna provozovatele LKLT;
- **(B-3)** Dílna Mavisys, s.r.o.;
- **(C-1)** Hangár Aeroklubu Praha Letňany, z.s.;
- **(C-2)** Hangár LSSP;
- **(C-3)** Plátěné hangáry;
- **(C-4)** Plechový hangár;
- **(D-1)** Čerpací stanice LPH;
- **(2-A)** OFF-ROAD dráha;
- **(3-A)** Plocha omezeného stání letadel a jiných dopravních a mechanizačních prostředků;

V tomto prostoru je maximální délka stání 15 minut!

- **(4-A)** Vyhrazená plocha pro dlouhodobé stání letadel;

1.18.3 Neveřejná část A

- **(E-1)** Nájemní budova Aeroklubu Praha Letňany, z.s.;
- **(E-2)** Provozní budova Aeroklubu Praha Letňany;
- **(E-3)** Klubovna Aeroklubu Praha Letňany, z.s.
- **(5-A)** Parkoviště letiště Letňany;

1.18.4 Veřejná část

- Bez objektů

Rozložení objektů viz Příloha č. 2(A-E)

1.19 Prostředky pro spojení s letadly (Radiové spojení)

Volací znak	LETŇANY RADIO
Kmitočet	120,33333 MHz
Kmitočtový kanál	120,335

UPOZORNĚNÍ

Pokud letadlo není vybaveno letadlovou radiostanicí, která umožňuje pracovat s kmitočtovými kanály se separací 8,33 kHz, nesmí takové letadlo vstoupit do prostoru aktivních TRA GA.

1.20 Prostředky pro pevnou spojovací službu

Telefon stanoviště Letňany	+420 286 581 340
Telefon Ground Handling LKLT	+420 702 185 744
Spojení s LSLPS Kbely	+420 973 333 120
	+420 973 333 121
Spojení s APP Praha	+420 220 374 548

1.21 Radionavigační zařízení

NIL

1.22 Meteorologická služba

ČHMÚ Praha Ruzyně	+420 220 372 143
ČHMU Praha Ruzyně fax	+420 220 372 140
Letiště Kbely METEO	+420 973 207 392

Stanoviště Letňany je vybaveno zařízením pro měření směru a rychlosti přízemního větru, QNH, teploty vzduchu a mapou přízemní dohlednosti. (Příloha č. 4)

1.23 Pravidla a místní omezení letového provozu

- Odklizení sněhu v zimním období není organizováno. Úklid sněhu je organizován pouze na zpevněném (asfaltovém) povrchu letiště.
- Letecký provoz na letišti Praha Letňany je koordinován s LSLPS Kbely
- ATZ letiště Praha Letňany není ve smyslu Dodatku S Předpisu L11 zřízena a to z důvodu, že by zasahovala vertikálně a horizontálně do ATZ řízeného vzdušného prostoru třídy C nebo D. Pro účely poskytování informací OPI na LKLT jsou zřízeny prostory TRA GA Letňany 1S, Letňany 1N a Letňany 1E". Vymezení prostorů TRA GA je uvedeno v příloze 1A-1B

1.24 Letištní okruh

- Letištní okruh tvoří konfliktní provoz pro lety z/na RWY 06/24 LKPR, 06/24 LKKB.
- Výška letu po okruhu je maximálně 1900 ft/580 m AMSL.
- Letištní okruh se na RWY 23L/R provádí doprava, na RWY 05L/R doleva. Oba okruhy se provádí severním směrem od RWY.
- Mimo provozní dobu stanoviště Poskytování informací známému provozu Letňany, tedy pokud nejsou prostory TRAGA aktivní, jsou lety po okruhu zakázány. Bez aktivních prostorů TRAGA okruh zasahuje do CTR LKPR a MCTR LKKB.
- Během aktivního prostoru TRAGA, tedy v době poskytování informací, je striktně zakázáno létat letištní okruh jižně AD LKLT, a to z důvodu konfliktního provozu s provozem na LKKB

1.25 Opravárenské služby

NIL

1.26 Střežení neveřejné části letiště a objektů na LKLT

24 H kamerový systém
Noční ostraha

Organizace zabezpečení letiště před protiprávními činy je v souladu s Bezpečnostním programem provozovatele LKLT.

2. Pravidla pro pohyb osob a vozidel na LKLT

Pohyb osob a vozidel na letišti LKLT je specifikován ve směrnici LPL „Bezpečnostní program LKLT“.

2.1 Pohyb osob a vozidel

2.1.1 Veřejný prostor (A)

Veřejný prostor letiště (Landside): části letiště, přilehlé pozemky a budovy nebo jejich části, které nejsou neveřejným prostorem letiště. Veřejné části letiště Praha Letňany jsou soukromými pozemky a jsou využívány v souladu s nájemními smlouvami.

2.1.2 Neveřejný prostor (B)

Tento prostor tvoří neveřejnou část letiště Praha Letňany a je oddělen od ostatních prostorů oplocením po celém obvodu letiště. Vstup do neveřejného prostoru B (Airside B) je přes bránu G1a, kde se každý nájemce, (uživatel letiště), zaměstnanec letiště apod. musí prokázat platným ID průkazem, který ho opravňuje ke vstupu do neveřejného prostoru a zároveň po přiložení tohoto ID průkazu ke čtečce ID je dotyčné osobě umožněn vstup do neveřejného prostoru B.

Třetí osoby, to znamená dodavatelská společnost, zájemci o vyhlídkové lety, návštěvníci atp. mají vstup do neveřejného prostoru B povolen pouze za předpokladu, že je bude doprovázet osoba, která je držitelem platného ID průkazu a třetí osoba bude mít viditelně umístěnou kartu GUEST na svrchní části oděvu. Držitel platného ID průkazu je povinen být po celou dobu s třetí osobou a za tuto osobu zcela zodpovídá. Po ukončení dohodnuté činnosti musí držitel platného ID průkazu třetí osobu doprovodit zpět do veřejné části letiště.

Karty GUEST je možné si zapůjčit v Terminálu 1 LKLT a zde musí být také neprodleně vráceny. V případě, že je aktivována služba na vrátnici, lze zapůjčit karty i na vrátnici letiště, která je u brány G1 – GATE 1.

Vjezd vozidlům je povolen pouze s platným VJEZDOVÝM POVOLENÍM nebo pod dozorem pracovníka letiště Praha Letňany po

vyznačené trase. Dále je vjezd povolen vozidlům zásobování, vozidlům IZS, Celní správy ČR, policie ČR, Městské policie hl. m. Prahy, ÚCL a ÚZPLN. Další výjimky pro vstup osob a vjezd vozidel může povolit provozovatel letiště Praha Letňany po předchozí domluvě. Dočasná vjezdová povolení (VISITOR) jsou k dispozici v Terminálu 1. Každá žádost o vjezd do neveřejné části letiště musí být předem odeslána na informační email letiště – info@letnany-airport.cz.

V neveřejném prostoru B je povoleno kouřit pouze na vyhrazených místech.

Neveřejný prostor obsahuje:

Objekt „Věž“ – integrovaný objekt kanceláří pracovníků Letiště Praha Letňany, s.r.o.

Terminál 1

Dílna Aeroklubu Praha Letňany

Hangár Aeroklubu Praha Letňany

Výdejní místo leteckých pohonných hmot

Hangár LSSP

Plátěný hangár

Plechový hangár

Provozní budova Aeroklubu Praha Letňany

Parkoviště

Buňky technických pracovníků provozovatelů letadel

Objekty PRE

2.1.3 Neveřejný prostor C

Tuto část vymezuje prostor kolem VPD LKLT v rozsahu viz Příloha č. 2. Prostor zahrnuje RWY.

Do prostoru C mají povolení ke vstupu pouze osoby, které jsou řádně označeny reflexními prvky s výrazným barevným podkladem. Osoby musí být držiteli platného ID průkazu a třetí osoby mohou vstoupit do tohoto prostoru pouze v doprovodu osoby s platným ID průkazem. Každá osoba v prostoru C musí být označena reflexními prvky, které tvoří alespoň 1/3 oděvu osoby.



Obrázek 2 Reflexní prvky pro pohyb v neveřejném prostoru C LKLT

V případě vjezdu vozidel je požadováno sepnutí výstražných světel a světel obrysových i potkávacích. V prostoru C je nebezpečí střetu s pojíždějícími letadly. Pojíždějící, přistávací nebo odlétající letadla mají vždy přednost.

Pohyb v prostoru C musí být v koordinaci s OPI a osoby v tomto prostoru se musí řídit jeho pokyny.

Výjimku pro vjezd mají vozidla IZS, Celní správy ČR, policie ČR a Městské policie hl. m. Prahy, ÚCL a ÚZPLN. Pro vozidla a pohyb osob složek IZS musí být v případě potřeby zajištěna přednost před ostatním provozem.

Další výjimku tvoří Záchraná a požární služba letiště Praha Letňany, kterou tvoří Výkonný technický pracovník a Vedoucí denní služby. VTP k tomuto účelu využívá pohotovostní vozidlo, které je umístěno v blízkosti Terminálu 1. OPI je odpovědná za celkový provoz na LKLT v případě vzniku incidentu a tento provoz řídí ze svého stanoviště. Toto platí pro všechny prostory LKLT.



Další pohyb osob nebo vozidel v tomto prostoru je omezený a povolen pouze ve výjimečných případech. V žádném případě nesmí být ohrožena bezpečnost letového provozu.

Všechny osoby v tomto prostoru jsou povinny sledovat letecký provoz a dodržovat pravidla bezpečného pohybu v tomto prostoru.

Kouření v prostoru C je striktně zakázáno stejně jako manipulace s otevřeným ohněm.

..

2.2 Všeobecné pokyny pro dodržování bezpečnostních pravidel na LKLT

- a) Do neveřejného prostoru B a C je přísný zákaz vstupu s nebezpečnými předměty, zbraněmi, zákaz vstupu se zvířaty, zákaz manipulace s ohněm, zákaz kouření (kromě vyhrazených míst v prostoru B a přísný zákaz vstupu osobám podnapilým nebo pod vlivem omamných látek. Dále je zakázán vjezd do prostoru B a C motocyklům a jiným jednostopým vozidlům včetně jízdních kol, koloběžek, elektrickým jednokolkám volný pohyb na kolečkových bruslích, skateboardech, jízda na Segway, Halfbike, Hoverboardu, jízda na koních atd. V zimních měsících je zakázána jízda na lyžích a saních, bobech apod. Zodpovědnost za dodržování pravidel bezpečnosti v těchto prostorách mají všechny osoby, které se v těchto prostorách nacházejí, včetně odborného doprovodu. Možné výjimky uděluje provozovatel letiště Praha Letňany. Neveřejný prostor letiště je zároveň i vymezený prostor;
- b) zákaz fotografování a pořizování audiovizuálních záznamů bez předešlého souhlasu provozovatele letiště Praha Letňany. Výjimku mají uživatelé letiště LKLT, kteří mohou fotografovat a pořizovat audiovizuální záznamy pouze pro vlastní potřebu a pouze jimi vlastněných letadel;
- c) každá osoba, která je držitelem platného ID průkazu, nesmí vpustit / vypustit do / z prostoru B a C žádnou druhou osobu nebo osoby, které nemají platný ID průkaz a to bez ohledu na to, zda je to osoba (osoby) známá či nikoliv. Takové vpuštění je hrubým porušením pravidel tohoto řádu;
- d) všichni uživatelé letiště LKLT a jejich klienti jsou povinni používat pro vstup do prostoru B branku pro pěší G1A a nebo G6 – viz Příloha č. 2E. Branku je možné otevřít pouze přiložením platného ID průkazu na čtečku ID. Pro pěší je striktně zakázáno používat vjezdovou bránu, která je určena pouze pro vjezd vozidel;
- e) svévolné poškozování nebo neodborná manipulace s bezpečnostními systémy instalovanými na letišti LKLT bude pokutováno;

- f) všechny prostory tzn., A, B i C jsou chráněny kamerovým systémem (24HRS);
- g) zákaz pouštění draků, padáků, RC letadel nebo jiných zařízení v okruhu 500 m od umístěné výstražné tabule. Možné výjimky uděluje provozovatel letiště Praha Letňany;
- h) každý provozovatel letecké činnosti a pracovník letiště LKLT je povinen dodržovat ve všech prostorách ustanovená pravidla a řídit se pokyny a příkazy provozovatele letiště podle Letištního řádu LKLT a dalších směrnic LKLT;
- i) hlavní brána G1 se uzavírá ve 2300 LOC a otevírá se v 0600 LOC. Po uzavření hlavní brány pohyb osob na letišti LKLT pouze se souhlasem provozovatele letiště Praha Letňany;
- j) porušení této směrnice, ustanovení ve VFR příručce (VFR-AD-LKLT-TEXT) a Bezpečnostního programu provozovatele letiště Praha Letňany, bude pokutováno provozovatelem letiště Praha Letňany částkou až do výše 10 000,- Kč. Provozovatel letiště Praha Letňany je oprávněn v souladu s § 1395 zákona č. 89/2012 Sb. občanský zákoník v platném znění, zadržet cizí movitou věc k zajištění splatného dluhu osoby, jíž by jinak měl věc vydat. Takto lze zajistit i nesplatný dluh prohlásí-li dlužník, že dluh nesplní nebo i jinak v souladu s § 1395 odst. 2 zákona č. 89/2012 Sb. občanský zákoník v platném znění,;
- k) v celém areálu letiště, tzn. v prostorách A, B, C je omezena rychlost dopravních prostředků, vyjma letadel a letadlové techniky na 5 km/h. Řidič takového dopravního prostředku je povinen tuto rychlost dodržovat a nevystavit v ohrožení sebe či jiné subjekty, které se nachází v areálu letiště. Řidič je také povinen umožnit volný průjezd letadlům nebo jiné letadlové technice, která má před dopravními prostředky v areálu letiště přednost;
- l) přístup do neveřejného prostoru letiště lze osobám a vozidlům povolit pouze v případě, že k němu mají oprávněný důvod.
- j) ID průkaz může být vydán pouze osobě, která má oprávněný důvod k trvalému využívání LKLT a je schválena pracovníkem LPL

3. Údaje o provozních plochách

3.1 Vzletová a přistávací dráha

VPD/RWY (označení, zeměpisný směr, rozměry, povrch, únosnost, sklony, vyhlášené délky TORA, ASDA, TODA, LDA)

- průměrný podélný sklon je 0,12 % klesání ve směru 05, max. do 0,3%; (Nemá vliv na letecký provoz);
- Průměrný příčný sklon do 0,6%, max. příčný do 1,0%, klesání ve směru NW a N (Nemá vliv na letecký provoz)

Pohybová plocha

RWY		Rozměry		Vyhlášené délky RWY					
Označení	Kurz	RWY	STRIP	TORA	TODA	ASDA	LDA	Únosnost	Povrch
05 L	046°	860x23	75x1210	1000	1030	1030	860	5700kg/0,4 Mpa	tráva
23 R	226°	860x23	75x1210	860	1000	1000	860	5700kg/0,4 Mpa	tráva
05 R	051°	800x25	75x800	920	950	920	800	5700kg/0,4 Mpa	tráva
23 L	231°	800x25	75x950	800	920	800	800	5700kg/0,4 Mpa	tráva

Maximální provozní výška travního porostu na pohybové ploše je stanovena provozovatelem letiště Praha Letňany na 25 cm.

Poznámka:

Únosnost dráhového systému může být snížena v důsledku dlouhotrvajících dešťů nebo při tání sněhu. Významné změny u publikovaných pohybových ploch mohou být nad rámec tohoto řádu měněny prostřednictvím NOTAM nebo SUPPLEMENT.

3.2 Pojíždění letadel

Pojíždění letadel bude prováděno s dostatečnou bezpečnostní rezervou mezi letadly za plné a výhradní odpovědnosti PIC. Pokud si nebude PIC jist při pojíždění, pojíždění bude provedeno přetažením, nebo přetlačení letadla. PIC má při pojíždění přednost před osobami i vozidly pohybujícími se po provozních plochách s tím, že PIC musí kontrolovat během pojíždění pohyb na provozních plochách letiště. PIC musí zabránit střetu s jakoukoli překážkou, která je v neveřejné části letiště. Letadlo předjížděné jiným letadlem a předjíždějící letadlo musí udržovat dostatečnou vzdálenost od předjížděného letadla.

PIC letadla má za povinnost vždy ohlásit OPI stav „**před spuštěním motoru**“, ať je v kterémkoliv místě neveřejné části letiště a zároveň musí bezodkladně ohlásit svojí pozici. (např. před spuštěním motoru u čerpací stanice.)

V případě vzniku incidentu musí PIC dodržovat pokyny OPI a OPI musí zajistit, že pohotovostním mobilním prostředkům jedoucím na pomoc letadlu v tísni musí být zajištěna přednost před veškerými pohyby na letištní ploše.

3.3 Značky na provozních plochách

Provozní plochy letiště jsou označeny pomezními značkami  .

PRŮJEZD LETADEL MEZI POMEZNÍMI ZNAČKAMI JE PŘÍSNĚ ZAKÁZÁN. MŮŽE BÝT POVOLEN JEN V NOUZI, A TO JEN OPI V PROVOZNÍ DOBĚ STANOVIŠTĚ LETŇANY. JEDINÁ VÝJIMKA JE PRŮJEZD K HANGÁRŮM WOLFSBERG A BLANÍK AIRCRAFT

3.4 Značky a značení na ostatních plochách v neveřejné části letiště

Další značení, značky a podmínky pro pohyb v neveřejné části nejsou specifikovány.

3.5 Překážky v okolí letiště

Překážky v okolí letiště (výška nad zemí, směr a vzdálenost od vztažného bodu letiště – VBL, denní nebo noční značení)

Místo	ELEV (m)	DIST (km)	GEO (o)	Převýšen í (m)
Komín VZLÚ Letňany	319	0,7	296	44
Komín Letov	313	0,8	315	36
Komín LO Kbely	301	0,9	80	24
Maják let. Kbely	326	1	174	44
Sídliště Letňany	324	1	276	46
Maltárna KNAUF Kbely	310	0,8	186	37
Stožár VN Prosek PRE,s.r.o	315	1,3	250	37
Domy Prosek	313	1,5	245	36
Domy Prosek	323	2	238	46
Komín AVIA	325	2,1	340	48
Komín cukrovar Čakovice	326	2,5	341	49
Komín teplárna Třeboradice	395	4,1	353	118

V prostorách přiblížení RWY 05R / 23L 05L / 23R v poměru 1:30 nejsou překážky.

Překážky v blízkosti letiště jsou značeny, buď denním, nebo nočním překážkovým návěstidlem. Příhradové sloupy VVN podél komunikace Kbelská nejsou značeny, avšak nezasahují do OP leteckých staveb letiště Praha Letňany. Piloti musí dbát zvýšené pozornosti.

4. Organizace letového provozu

4.1 Odpovědnost

Za organizaci a provozně letové zabezpečení odpovídá ředitel letiště Praha Letňany nebo jím ustanovený zástupce. V průběhu provozu je za poskytování informací zodpovědná OPI.

4.2 Zahájení a ukončení provozu

Probíhá v koordinaci s LSLPS Kbely. LSLPS Kbely vydávají souhlas s aktivací nebo deaktivací příslušných TRA GA pro využitím stanovištěm Letňany.

4.3 Provádění denních letů VFR

Letištní provozní minima

TRA GA jsou umístěné v prostoru třídy D, to znamená, že přízemní dohlednost musí být minimálně 5000 m a základna význačné oblačnosti minimálně 1500 ft AGL. TRA GA jsou rovněž prostory typu RMZ, to znamená oblasti s povinným funkčním radiovým vybavením.

Přílety a odlety

Přílety a odlety na letiště LKLT jsou povoleny pouze ve dne, to znamená v době TB-TE, dle tabulky východů a západů slunce, publikovaných v AIP ČR.

Přílety a odlety se provádějí podle VFR Příručky VFR-AD-LKLT-TEXT-2, body: 1.3.3 až 1.3.3.6.

Uživatel letiště je povinen provozovateli letiště Praha Letňany hlásit přílety a odlety ze/do států mimo EU a ze/do států mimo Schengenský prostor minimálně 24 hodin před plánovaných odletem nebo příletem prostřednictvím formuláře pro odbavení uvedeného na stránkách www.letnany-airport.cz a následně zaslat na e-mail info@letnany-airport.cz. Provozovatel letiště Praha Letňany je

povinen zabezpečit pasové a celní odbavení osob a nákladu v souladu s platnými zákony a předpisy ČR. Provozovatel letiště nezabezpečuje bezpečnostní kontrolu osob a zavazadel. Veškeré ostatní odbavení musí být objednáno žadatelem minimálně 24 hodin dopředu a zároveň v provozní době stanoviště Letňany. Žádost bude ze strany pracovníků LPL vyřízena v co nejkratším termínu, kdy bude žadateli podáno potvrzení nebo zamítnutí žádosti. Na žádosti, které budou podány méně jak 24 hodin dopředu, nebude brán zřetel.

Poplatky spojené s výše uvedeným odbavením, které budou písemně zrušeny více, jak 12 hodin před uskutečněním odbavení, nebudou účtovány. Pokud však dojde k písemnému zrušení odbavení méně jak 12 hodin před samotným odbavením, provozovatel letiště Praha Letňany bude takové poplatky žadateli účtovat v plné výši.

Letištní okruh

Letištní okruh se provádí podle VFR Příručky VFR-AD-LKLT-TEXT-3, body 1.4 až 1.4.3.3. **Pokud nejsou současně aktivovány prostory TRA GA, je zakázáno létat publikované okruhy.**

Kombinované lety – využití letiště Kbely

Dle AIP ČR, str. AD 1. 1. - 2., ustanovení 1.1.2.1.2, se za využití vojenského letiště považuje i přístrojové přiblížení s následným odletem VFR na jiné letiště nebo cvičné přiblížení. Využití vojenského letiště LKKB lze dle AIP ČR, str. AD 1.1-3, ustanovení 1.1.2.2, pouze na základě předem uděleného povolení příslušnou autoritou AČR (Armáda České republiky).

Dodržování odletových slotů ATFM

Podle nařízení Komise (EU) č.255/2010 ze dne 25. března 2010 musí piloti odlétající na FPL (kombinované) z neřízeného letiště Praha Letňany dodržovat odletové sloty ATFM. Informace o přidělené časové mezeře pro kombinovaný VFR/IFR let je nutno získat na pracovišti FIC Praha v souladu s **AIP ENR 1.9.1.5.1.**, TEL: 220 374 393 nebo 220 562 638.

Opatření pro odlety na kombinované FPL z LKLT

Pilot odlétající na kombinovaný FPL musí tuto skutečnost oznámit stanovišti Letňany LKLT včas, před vlastním vzletem, nejlépe telefonicky. OPI LKLT zjistí dotazem na stanovišti MTWR Kbely, zda MTWR Kbely obdrželo daný FPL. Pokud se tak z jakýchkoliv provozních či technických důvodů nestalo, MTWR Kbely zabezpečí dodatečnou redistribuci uvedeného FPL a ihned po obdržení FPL oznámí tuto skutečnost OPI LKLT. Pouze v takovém případě vydá OPI LKLT informace pro vzlet a aktivuje FPL cestou MTWR Kbely. V opačném případě bude pilot vyčkávat dle pokynů MTWR Kbely a OPI LKLT.

Toto opatření směřuje k minimalizaci zdržení letadel za letu a zároveň k dodržování odletových slotů ATFM.

Vyčkávací prostory

Nejsou určeny. Vyčkávání se provádí podle pokynů OPI letiště LKLT nebo LSLPS Kbely, pokud je stanoviště Letňany mimo provoz.

Protihlukové postupy

Pokud není ATC/OPI stanoveno jinak, je zakázáno přelétávat motorovými letadly obce Kbely, Satalice, Vinoř a Horní Počernice, Čakovice a Miškovice. Po vzletu z RWY 05L/R je velitel motorového letadla povinen nepřelétávat zástavbu obce Kbely a dodržovat letový okruh pro danou dráhu. Při vzletu z RWY 23L/R stoupat maximálním gradientem při zachování letové bezpečnosti. Nesmí se přelétávat městská část Praha Prosek.

Po 1600 UTC jsou výcvikové lety po okruhu zakázány.

Pro létání výcvikových letů po okruhu po 1600 UTC je možné udělit výjimku po předchozí domluvě s provozovatelem LKLT.

Provoz na paralelních vzletových drahách

Osová vzdálenost RWY's nesplňuje požadavky bodu 3. 1. 11 předpisu L 14 letiště.

Paralelní RWY není možné využít současně pro vzlety a přistání.

Vzlety z těchto drah jsou oddělené. Pořadí doporučuje OPI podle provozní situace. V případě odletu na frekvenci MTWR Kbely je velitel letounu na spojení s MTWR Kbely a postupuje dle jejich instrukcí.

Protisměrný nezávislý paralelní provoz je zakázán. Pouze ve výjimečných případech tj. „stav nouze“ nebo při nácviu nouzového přistání a to jen za podmínek, že na okruhu nebo na přistání v protisměrné dráze není žádný provoz a je stanoviště Letňany poskytuje informace.

4.4 Výsadkové lety

Provádění výsadků: se řídí podle L2 dodatek N, Pravidla pro výsadkové lety, Příloha 2 – L2

- a)** provádění výsadků – pouze sportovních, je možné jen po souhlasu provozovatele letiště Praha Letňany a při koordinaci s APP Praha, LSLPS Kbely a stanovištěm Letňany;
- b)** Výsadky budou povoleny LSLPS Kbely vzhledem k aktuální provozní situaci s přihlédnutím k maximální efektivitě, ovšem tak, aby nebyla narušena bezpečnost letového provozu;
- c)** v době leteckého výcviku na letišti Kbely, nebudou výsadky povoleny;
- d)** výsadky budou prováděny pouze sportovními nebo vojenskými výsadkáři na říditelných padácích (hlavní a záložní);
- e)** provozovatel výsadkové činnosti garantuje místo dopadu na LKLT;
- f)** provozovatel výsadků má za povinnost provést před činností dohovor s LSLPS Kbely ohledně výcvikové činnosti;
- g)** v den plánovaných výsadků v 0830 LT provede provozovatel výsadků dohovor s LSLPS Kbely a stanoví časový plán výsadků.



- h)** LSLPS Kbely si vyhrazuje právo nepovolit výsadkovou činnost, pokud to hustota provozu a pracovní vytížení LSLPS Kbely neumožňuje;
- i)** kontaktní osoba pro provádění výsadků a rovněž řídicí seskoků na LKLT je p. Podoubský, tel: 602 279 289, nebo p. Toman, tel: 724 139 501. Tyto osoby provádí dohovor s LSLPS Kbely a jsou vždy přítomny při výsadcích;
- j)** provádění vojenských výsadků je v jurisdikci LSLPS Kbely ve spolupráci se stanovištěm Letňany.
- k)** místo dopadu pro výsadkové činnosti je uvedeno v Příloze č. 8

4.5 Náhradní letiště (volací značka, kmitočtový kanál, nadmořská výška, VPD, GEO, DIST, TEL)

! POZOR !

Letiště Kbely (LKKB) nesmí být uvedeno jako letiště náhradní a ani toto neuvádět do FPL.

! POZOR !

1. VODOCHODY

ICAO	LKVO
Volací znak	Kmitočtový kanál
Vodochody VĚŽ	133,080 MHz
Vodochody RADIM	123,030 MHz
Vodochody RADAR	127,480 MHz
Nadmořská výška	280 m
RWY 10 / 28	rozměry 45 x 2500 m (asfalt)
RWY 11 / 29	rozměry 1800x50 m (tráva)
GEO	318°
DIST	12,2 km
TEL	+420 731 135 187
Možno využívat jen po dohovoru s ATC Vodochody	

2. LETIŠTĚ VÁCLAVA HAVLA

ICAO	LKPR
Kmitočtové kanály	122,160 Ruzyně ATIS 134,560 Ruzyně TOWER 120,530 Praha RADAR
Nadmořská výška	376 M
RWY 06 / 24	rozměry 3715 x 45 m (beton)
RWY 12 / 30	rozměry 3250 x 45 m (beton)
GEO	250°
DIST	20 km
TEL	+420 220 111 111, +420 220 115 890

3. TOČNÁ

ICAO

Volací znak

Kmitočtový kanál

Nadmořská výška

RWY 09 / 27

GEO

DIST

TEL

LKTC

Točná RADIO

123,410 MHz

313 m

rozměry 870 x 30 (tráva)

206°

17,5 km

+420 724 443 882

4. SAZENÁ

ICAO

Volací znak

Kmitočtový kanál

Nadmořská výška

RWY 15L / 33R

RWY 15R / 33L

GEO

DIST

TEL

LKSZ

Sazená RADIO

119,640 MHz

233 m

rozměry 120 x 1315 m (tráva)

rozměry 30 x 840 m (tráva)

320°

28 km

+420 776 112 386

5. MLADÁ BOLESLAV

ICAO

Volací znak

Kmitočtový kanál

Nadmořská výška

RWY 05 / 23

RWY 16 / 34

GEO

DIST

TEL

LKMB

Boleslav RADIO

123,610 MHz

233 m

rozměry 100 x 775 m (tráva)

rozměry 100 x 900 m (tráva)

042°

44 km

+420 326 734 015

+420 326 734 775

5. KOLÍN

ICAO

Volací znak

Kmitočtový kanál

Nadmořská výška

RWY 03R / 21L

RWY 03L / 21R

GEO

DIST

TEL

LKKO

Kolín RADIO

129,155 MHz

282 m

rozměry 900 x 35 m (tráva)

rozměry 900 x 110 m (tráva)

206°

48 km

+420 321 720 844

4.6 Prostory TRAGA

Prostory TRAGA letiště Praha Letňany upravují Koordinační dohoda o poskytování služeb ATS a zřízení prostorů TRAGA mezi LSLPS Kbely a stanovištěm Letňany.

Odlety z prostorů TRAGA nebo přílety do prostorů TRAGA

Odlety a přílety bez nutnosti předchozí koordinace s MAPP/MTWR Kbely jsou povoleny pouze přes prostor TRA GA Letňany 1E. Doporučený výstupní bod je Kostelec n. Labem (splav na řece Labe, 50 13 24 N 014 35 46 E), ve výšce maximálně 2000 ft AMSL. Při letu přes MCTR Kbely po dosažení severního okraje obce Vinoř přechod na kmitočtový kanál MTWR Kbely (120,880, 134,730 (záložní)) a podle pokynů pokračovat na požadovaný koordinační bod. Odlety na koordinační body LIMA, UNIFORM a ROMEO přímo po vzletu nebo z kterékoli vhodné polohy na okruhu jsou možné pouze po koordinaci stanoviště Poskytování informací známému provozu Letňany s MAPP/MTWR Kbely a odlety přes koordinační body budou probíhat s 3 minutovými rozstupy. Maximální výška letu je 2000 ft AMSL, pokud MAPP/MTWR Kbely a TWR LKVO nestanoví jinak. Pozor, nad prostorem TRA GA Letňany 1E vede sestupová osa přístrojového přiblížení RWY 28 LKVO ve výšce 2500 ft AMSL.

Všechny přílety do prostoru TRA GA Letňany 1N a Letňany 1S jsou povoleny pouze přes prostor TRA GA Letňany 1E (doporučený vstupní bod je Kostelec n. Labem - splav na řece Labe, 50 13 24 N 014 35 46 E - ve výšce maximálně 2000 ft AMSL) a nebo přes koordinační body MIKE, LIMA, UNIFORM, ROMEO, které jsou publikovány v AIP ČR. Pro vstup do MCTR Kbely postupují posádky dle informací uvedených v AIP. Přílety letadel se řídí instrukcemi MAPP/MTWR Kbely. V MCTR Kbely je povinnost vybavení odpovídáčem SSR pracujícím v módech A/C. Pozor, nad prostorem TRA GA Letňany 1E vede sestupová osa přístrojového přiblížení RWY 28 LKVO ve výšce 2500 ft AMSL.

Postupy pro případ mimořádné události

Tyto postupy jsou popsány v Pohotovostním plánu Letiště Praha Letňany.

Provoz sportovních létajících zařízení (SLZ)

Provoz SLZ na letišti Praha Letňany je povolen a řídí stejnými předpisy jako motorové letouny. Výjimku tvoří provoz balonů a vzducholodí, které řídí LSLPS Kbely, APP Praha a stanoviště Letňany.

4.7 Zvláštní ustanovení

Vedoucí stanoviště Letňany nebo OPI může při místním provozu nařídit podle potřeby a s přihlédnutím k hustotě provozu nebo na základě instrukcí LSLPS Kbely jiné postupy, než jsou uvedeny, ale pouze za podmínky, že bude dodržena bezpečnost letového provozu. Členové nebo klienti všech provozovatelů, kteří využívají letiště Praha Letňany, jsou povinni dodržovat ustanovení letištního řádem LKLT a řídit se jím a pokyny provozovatele letiště Praha Letňany, vedoucího stanoviště Letňany nebo OPI ve všech otázkách leteckého provozu na letišti Praha Letňany.

Zástupci společností, které působí na LKLT (uživatelé), jsou zodpovědní za prokazatelné seznámení všech svých zaměstnanců nebo osob, které působí v rámci jejich společnosti na LKLT (rozumí se i nájemci letadel, technici pro údržbu letadel, obsluha letadel, jiné externí subjekty, atd.) s platným Letištním řádem a nese plnou odpovědnost za nedodržení letištního řádu ze strany těchto subjektů.

**PRO VZLET JE VELITEL (PILOT) LETADLA POVINEN VYUŽÍT
CELOU DÉLKU RWY!**

4.8 Provoz před a po publikované provozní době stanoviště Letňany, nebo v případě neaktivních prostorů TRAGA

Před publikovanou provozní dobou stanoviště Letňany (viz VFR Příručka LKLT) a po publikované provozní době stanoviště Letňany, **jsou odlety a přílety možné pouze na základě podané a následně**

schválené žádosti na emailovou adresu info@letnany-airport.cz zaslané nejméně 12 hodin předem, pokud není ve smlouvách s jednotlivými uživateli uvedeno jinak. Podání žádosti o přílet i odlet mimo provozní dobu letiště, musí být učiněno v provozní době letiště. Přistání (mimo nouzových a bezpečnostních) bez příslušného povolení mimo provozní dobu je pokutováno částkou až do výše 10 000,- Kč. Odpovědnost za odlet a přílet je na veliteli letadla, který udržuje spojení na kmitočtovém kanálu MTWR Kbely a postupuje podle pokynů LSLPS Kbely.

Využívání letiště Praha Letňany při vyšší frekvenci příletů a odletů mimo provozní dobu stanoviště Letňany je nutno řešit smluvním vztahem s provozovatelem letiště Praha Letňany. Odpovědnost provozovatele letiště Praha Letňany za bezpečnost leteckého provozu začíná a končí stanovenou provozní dobou stanoviště Letňany uvedenou ve VFR příručce ČR, případně písemně vyžádanou klientem nebo smluvním uživatelem letiště Praha Letňany nebo subjektem jako např. AČR (Armáda České republiky), Policie ČR apod.

Pokud LSPS Kbely nenařídí jinak, mimo aktivaci prostorů TRAGA je zakázáno létat publikované okruhy na sever. (Narušení CTR LKPR).

Pokud prostory TRAGA nejsou aktivovány, například z důvodu meteorologických podmínek, vojenských průletů či dle jiného nařízení ze strany LSPS Kbely, stanoviště poskytování informací neposkytuje žádné informace na frekvenci 120,335 MHz. Letiště LKLT se bez aktivních prostorů TRAGA nachází v prostoru třídy D, MCTR LKKB, a pro vzlety, přistání a jiné informace je nutné řídit se pokyny ATC LKKB na frekvenci 120,880

Pokud prostory TRAGA nejsou aktivovány a nebo stanoviště OPI neposkytuje informace, je z budovy „Věže“ svěšena žlutá návěst s označením dráhy v užívání.

4.9 Létání s bezpilotními prostředky

O využívání TRA GA Letňany a pro lety v ochranných pásmech LKLT s bezpilotními prostředky (letadla bez pilota) podle Předpisu L2, Doplnku X, musí být písemně požádáno v provozní době stanoviště Letňany na email info@letnany-airport.cz. Tato žádost musí být písemně schválena provozovatelem letiště Praha Letňany a musí být ujednáno písemně postup koordinace mezi OPI a vlastníkem bezpilotního prostředku. Poplatek za tuto činnost OPI je posuzován individuálně. O letu s tímto prostředkem musí být rovněž informováno stanoviště LSLPS Kbely. Létání s bezpilotními prostředky je možné pouze na základě platného povolení k létání letadla bez pilota, které vydává ÚCL a pilot se musí řídit ustanoveními podle Předpisu L2, Doplnku X. Létání s bezpilotními prostředky v aktivovaných TRA GA a v ochranných pásmech LKLT je bez splnění výše uvedeného zakázáno.

4.10 Lety s vrtulníky na LKLT

Lety s vrtulníky musí být na letišti prováděny v dostatečné vzdálenosti od ostatních letadel/vrtulníků, osob a mobilních prostředků tak, aby nedošlo k ohrožení provozní bezpečnosti na LKLT, to znamená, aby nedošlo k újmě na zdraví, majetku uživatelů LKLT nebo jiných provozovatelů. Je striktně zakázán vzlet a přistání před hangáry na LKLT. Přistání na zpevněné ploše je možné pouze v místě stání pro vrtulníky, v prostoru čerpací stanice a v místech, které k tomu určí OPI.

4.11 Výcvikové lety pod dohledem instruktora ze země

Je zakázáno vysílání z ruční radiostanice na frekvenci 120,335 MHz dozorujícími instruktory, pokud se nejedná o bezprostřední zásah k odvrácení nehody způsobenou chybou pilotáže žáka pod dozorem. Dozorujícímu instruktorovi bude umožněn vstup na stanoviště poskytování informací, kde případné informace žákovi předá přes OPI.

5. Hlášení událostí s vlivem na provozní bezpečnost (Safety)

Letiště Praha Letňany má v rámci poskytování informací zaveden tzv. systém bezpečnostních hlášení. Tento systém je zaveden z důvodu předcházení a odhalování rizik, která jsou spojena s bezpečným provozováním letiště a poskytováním informací.

Hlášení jsou zcela dobrovolná a mohou být anonymní. K tomuto účelu provozovatel letiště Praha Letňany umístil na internetové stránky www.letnany-airport.cz do sekce *Provozní informace* formulář (Bezpečnostní hlášení), který může kdokoli anonymně vyplnit a odeslat provozovateli LKLT.

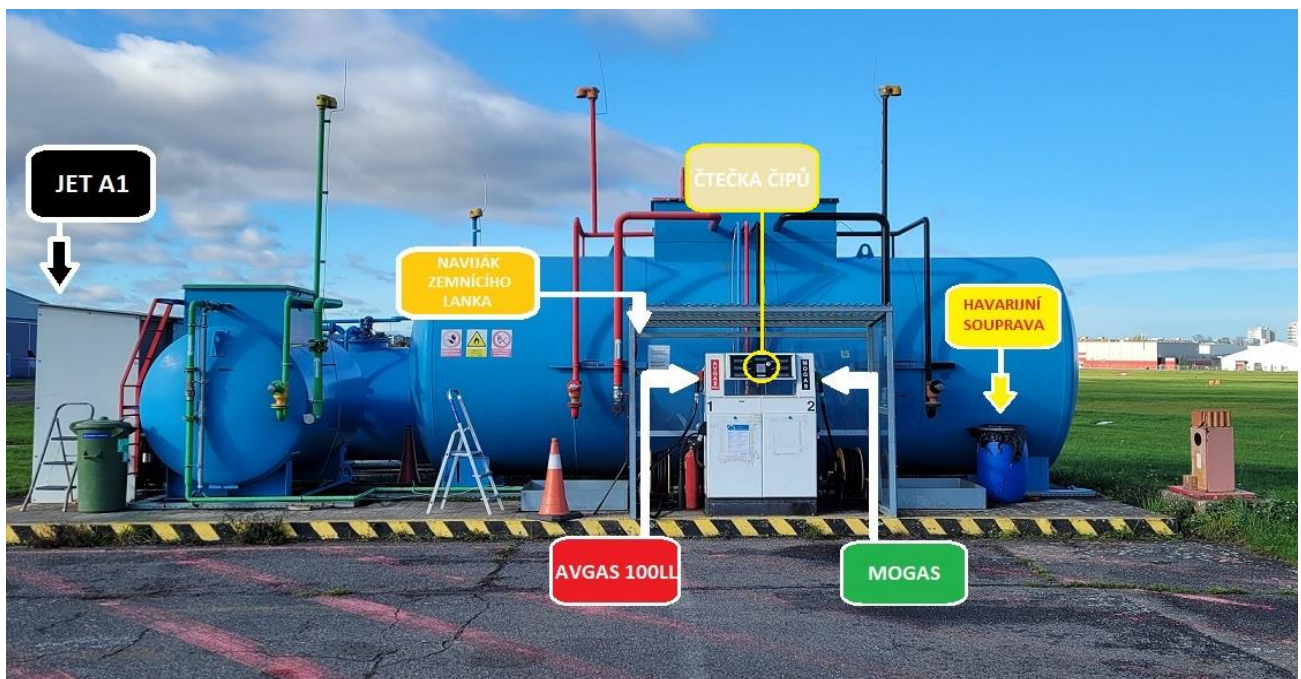
Provozovatel letiště Praha Letňany je povinen každé takové bezpečnostní hlášení zpracovat, vyhodnotit a přijmout vhodné bezpečnostní bariéry a veřejně informovat uživatele letiště o takto přijatých opatřeních.

V žádném případě provozovatel letiště Praha Letňany nebude postihovat žádným způsobem osobu, která takové bezpečnostní hlášení podala.

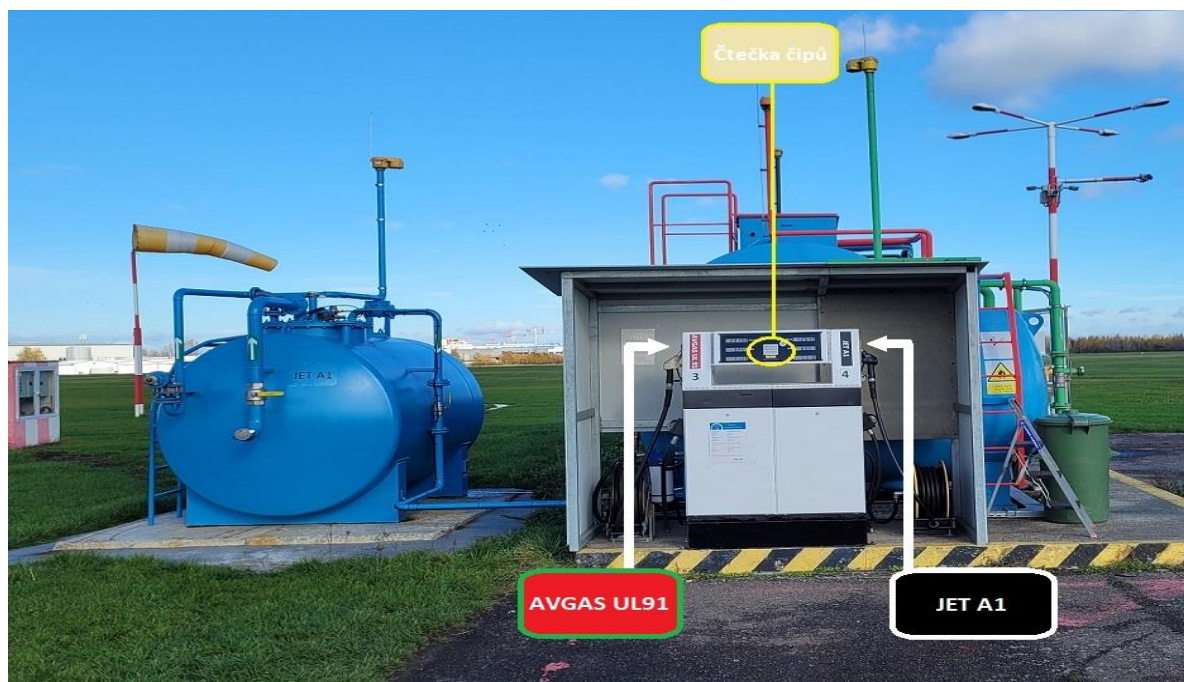
Systém je založen z důvodu odhalování skrytých bezpečnostních rizik, která mohou vyvstat v souvislosti s provozováním letiště nebo s poskytováním informací.

6. Čerpací stanice pro plnění LPH

V areálu letiště je umístěna čerpací stanice, která je obsluhována pověřenou osobou. Pověřená osoba je proškolenou osobou provozovatelem čerpací stanice. Systém čerpací stanice tvoří 4 nádrže pro uskladnění LPH a celkem 4 výdejní stojany pro vydávání LPH. Umístění čerpací stanice viz LKLT Letňany - VFR příručka – ADC.



Obrázek 3 Rozložení prvků čerpací stanice na LKLT



Obrázek 3.1 Rozložení prvků čerpací stanice na LKLT

6.1.1 Druhy LPH

- **AVGAS 100 LL**
- **AVGAS UL91**
- **NATURAL 95 (MOGAS)**
- **JET – A1**

Aktuální ceník je vždy vyvěšen na internetových stránkách provozovatele letiště Praha Letňany (www.letnany-airport.cz) nebo přímo na výdejním stojanu LPH.

Pokyny pro obsluhu čerpací stanice jsou uvedeny ve směrnici *Pokyny pro obsluhu čerpací stanice*, které jsou přílohou smluv pro čerpání LPH. Ostatní uživatelé, kteří nemají smluvní vztah s provozovatelem čerpací stanice, jsou nuceni pro zajištění plnění paliva volat Handling Letňany, tel. +420 702 185 744 nebo přímo požádat o plnění paliva obsluhu Terminálu 1. Při příletu je rovněž možné žádat o

zajištění plnění paliva handling LKLT prostřednictvím OPI na kmitočtovém kanálu 120,335 MHz.

Poznámka:

Oprávnění čerpat LPH bez SPD mohou společnosti, které mají nárok na osvobození SPD. Takové čerpání je možné pouze při předložení originálu nebo ověřené kopie platného osvědčení provozovatele letecké společnosti, jehož specifikace činností je osvobozena od SPD dle Zákona č. 353/2003 Sb., Zákon o spotřební dani.

UPOZORNĚNÍ

Pokud při nesprávné nebo jiné manipulaci s prvky čerpací stanice, která je rozporu s Pokyny pro obsluhu čerpací stanice, dojde k poruše čerpací stanice a jejich prvků, bude vzniklou škodu a náklady na odstranění takto vzniklé škody hradit v plné výši osoba, která tuto škodu způsobila.

V prostoru čerpací stanice je striktně zakázáno kouření a manipulace s otevřeným ohněm.

Prostor čerpací stanice je monitorován kamerovým systémem.

Čerpání LPH je možné pouze do letadel nebo přenosných nádob (kanystrů).

6.1.2 Uskladnění LPH a olejů a dalších těkavých látek

Uskladnění LPH, olejů a dalších látek podobné konzistence je povoleno pouze se souhlasem provozovatele letiště Praha Letňany, a to pouze v případě prokázání plnění použitelných požadavků právních předpisů a příslušných norem.

Likvidace použitých olejů a jejich obalů spadá do odpovědnosti osoby nebo společnosti, která s těmito látkami pracuje nebo takový odpad vytvořila a řídí se použitelnými právními předpisy a příslušnými normami.

6.1.3 Postup při plnění LPH

Plnění LPH probíhá pouze v místě u čerpací stanice, viz. LKLT Letňany - VFR příručka – ADC. V prostoru čerpací stanice se nesmí pohybovat osoby, dokud letadlo zcela nezastaví a nevypne pohonnou jednotku. Totéž platí i pro přistavení cisterny pro plnění paliva. Výjimku tvoří pracovník letiště, který takové plnění organizuje, avšak musí udržovat bezpečnou vzdálenost od výše uvedených prostředků. Pokud dochází k čerpání paliva, nesmí být ve vzdálenosti 10m od plnicí pistole nebo plněné části letadla pojíždějící letadlo, vozidlo, jiná osoba nebo mechanizační prostředek. Osoba, která je zodpovědná za plnění paliva také musí mít v době čerpání paliva vypnutý mobilní telefon nebo jiné radiové zařízení. Opětovné spuštění pohonné jednotky letadla, mechanizačního prostředku nebo vozidla je možné až po ukončení procesu čerpání paliva a po vypnutí čerpadla výdejního stojanu.

Výjimku tvoří souběžné čerpání LPH, které je možné pouze za předpokladu dodržení bezpečných vzdáleností mezi letadly viz výše a za předpokladu zachování způsobu pohybu osob a dopravních nebo mechanizačních prostředků viz výše.

Pokud dojde k úniku paliva, potřísnění oděvu osoby zodpovědné za čerpání paliva, musí být okamžitě ukončen proces čerpání paliva. Takto poškozená osoba se musí vzdálit alespoň 50m od prostoru čerpací stanice do volného prostranství, kde musí pomalu svléknout kontaminovaný oděv a neprodleně tuto skutečnost ohlásit provozovateli letiště Praha Letňany. Svlečení potřísněného oděvu musí být za asistence další osoby, která bude mít k dispozici hasicí přístroj pro případ vzniku elektrostatického náboje a možnosti vzniku požáru.

Vlastní tankování musí být prováděno tak, aby nedošlo ke kontaktu LPH a teplých částí pohonné jednotky letadla nebo jiných dopravních nebo mechanizačních prostředků.

Čerpání paliva nesmí být prováděno uvnitř budov nebo hangárů a na travnaté ploše, kde hrozí riziko kontaminace půdy a podzemních vod.

6.2 Druhy olejů

- Motorový olej Total Aero D100
- Motorový oleje Aeroshell 15W 50
- Motorový olej Aeroshell sport plus 4

6.3 Jednorázové čerpaní LPH bez SPD

Na LKLT je možné čerpat LPH, které je osvobozeno od SPD, a to na základě objednávky prostřednictvím formuláře, který je uveden na webových stránkách provozovatele LKLT (www.lklt.cz), v sekci Provozní informace.

Závěrečná ustanovení

Tento dokument je závazný pro osoby pohybující se na LKLT a posádky, které využívají TRA GA Letňany 1N, Letňany 1S a Letňany 1E, jsou-li aktivovány.

S tímto dokumentem musí být seznámeny všechny osoby zúčastněné na leteckém provozu a všichni piloti létající na letišti LKLT. Všechny osoby působící na letišti LKLT okamžikem vstupu do areálu letiště LKLT (či dosednutím letounu na vzletovou a přistávací dráhu) potvrzují, že byly seznámeny s tímto Letištním řádem a akceptují všechna ustanovení tohoto Letištního řádu, zejména pak ustanovení „Pravidel pro pohyb osob a vozidel na letišti LKLT“, včetně ustanovení výše pokuty za porušení těchto pravidel letištního řádu.

Okamžikem vstupu osoby do areálu letiště LKLT (či dosednutím letounu na vzletovou a přistávací dráhu) se tedy mezi osobou vstupující do areálu letiště LKLT (či osobou přistávající na vzletovou a přistávací dráhu letiště LKLT) a provozovatelem letiště Praha Letňany (Letiště Praha Letňany, s.r.o.) uzavírá smlouva, na základě které se osoba vstupující do areálu letiště Praha Letňany (či přistávající na vzletovou a přistávací dráhu letiště LKLT) zavazuje plně dodržovat povinnosti stanovené tímto dokumentem a na základě které se rovněž zavazuje zaplatit provozovateli letiště Praha Letňany pokutu pro případ porušení těchto povinností. Není-li v tomto dokumentu sjednáno jinak, pokuta za nedodržení povinností vyplývajících z tohoto dokumentu je až do výše 10.000,--Kč s tím, že provozovatel letiště Praha Letňany je oprávněn rozhodnout v každém individuálním případě porušení zvláště, že tuto pokutu nebude uplatňovat vůbec nebo jí bude uplatňovat v částce nižší než 10.000,--Kč. Provozovatel letiště Praha Letňany je oprávněn v souladu s § 1395 zákona č. 89/2012 Sb. občanský zákoník v platném znění, zadržet cizí movitou věc k zajištění splatného dluhu osoby, jíž by jinak měl věc vydat. Takto lze zajistit i nesplatný dluh prohlásí-li dlužník, že dluh nesplní nebo i jinak v souladu s § 1395 odst. 2 zákona č. 89/2012 Sb. občanský zákoník v platném znění.

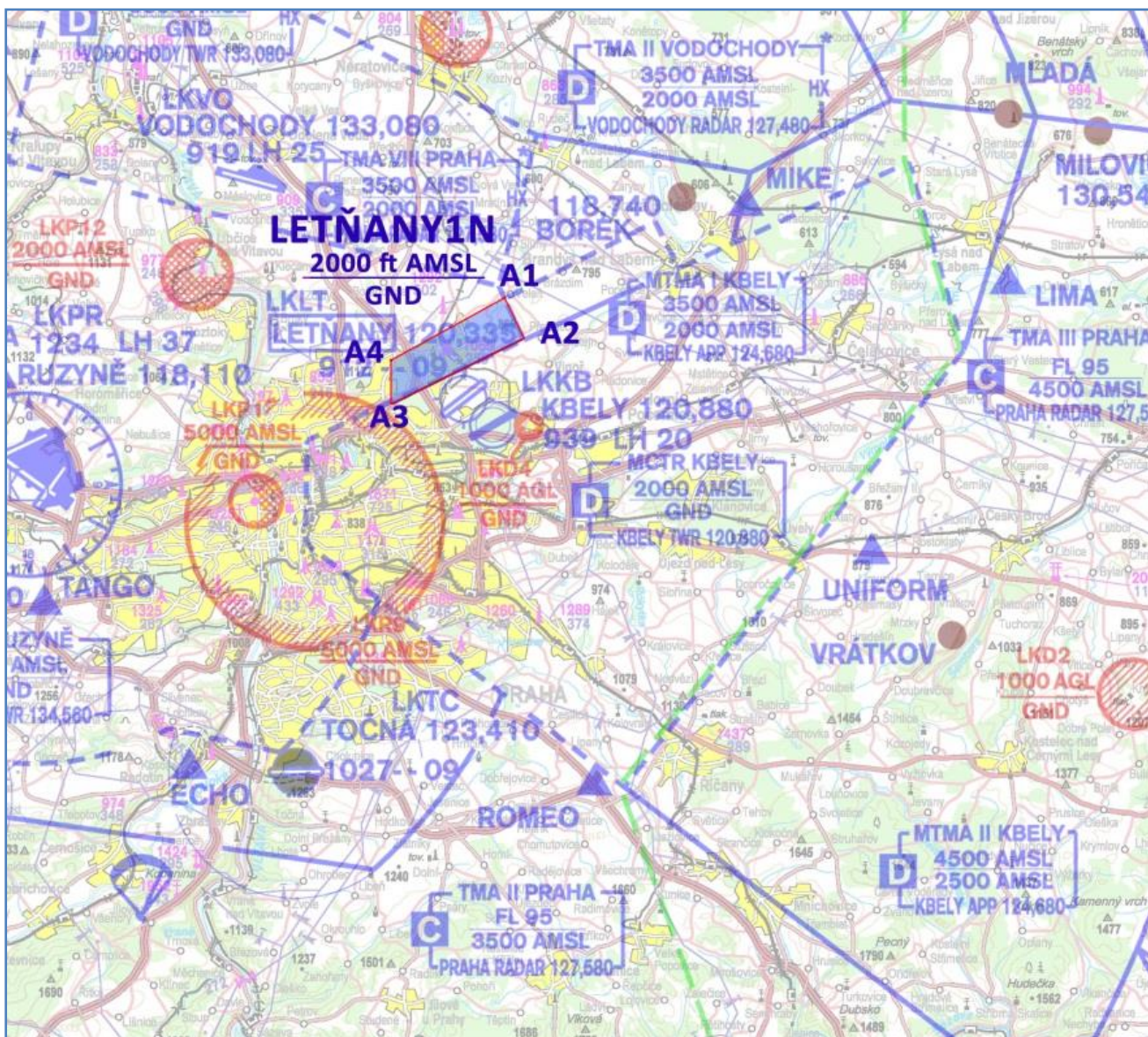
Provozovatel letiště Praha Letňany odpovídá za aktuálnost všech údajů v tomto Letištním řádu.

Zrušení platnosti stávajícího Letištního řádu je v kompetenci ředitele letiště LKLT.

Provozovatel letiště Praha Letňany odpovídá za umístění aktuální verze Letištního řádu na webové stránky www.letnany-airport.cz.

7. Přílohy

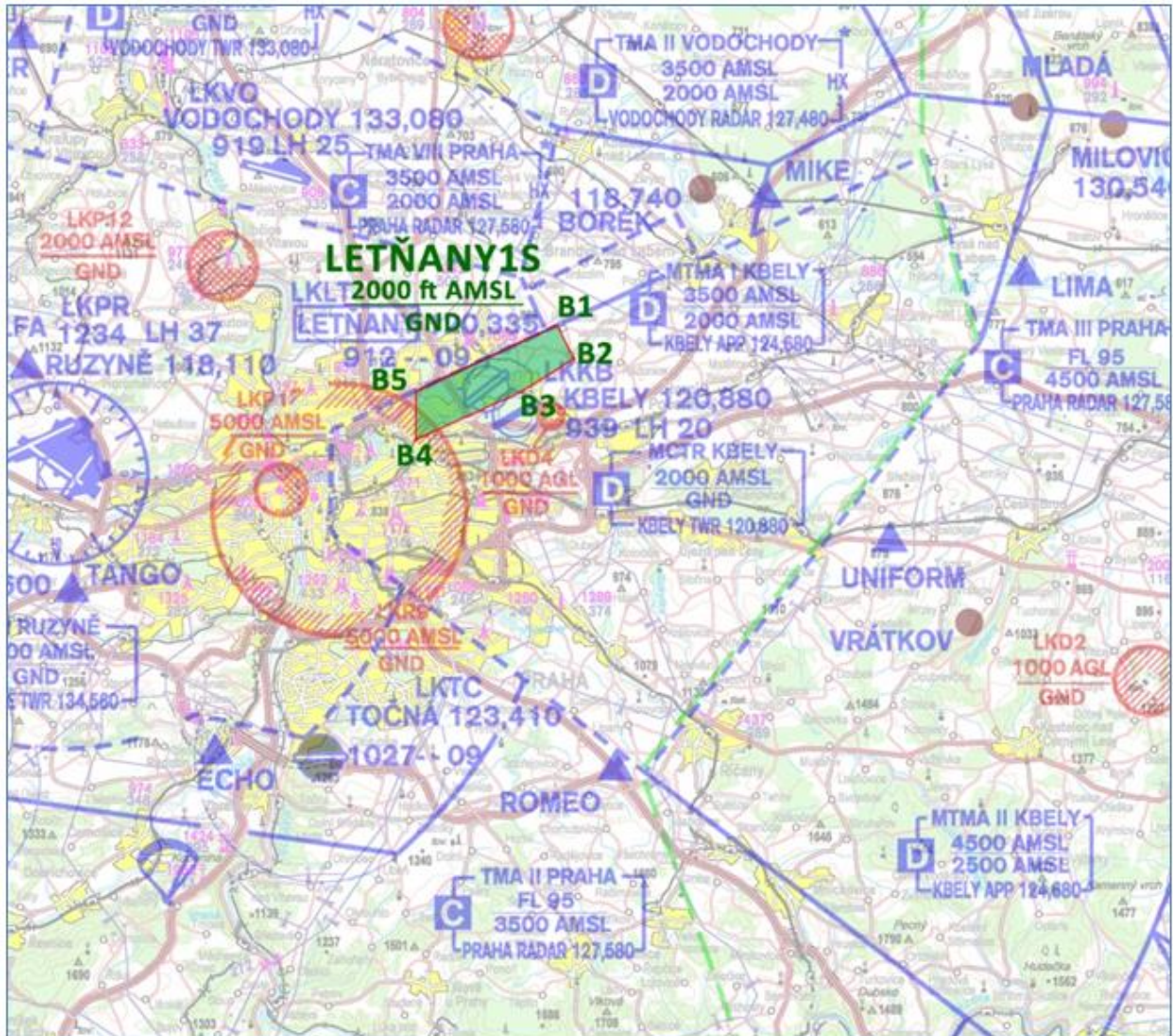
- Příloha č. 1 A-B Mapa TRA GA Letňany 1N, 1S a 1E
- Příloha č. 2 A-D Mapa letiště a jeho okolí s vyznačením jednotlivých staveb a bezpečnostních zařízení
- Příloha č. 3 Plány veřejného a neveřejného prostoru
- Příloha č. 4 Schéma přízemní dohlednosti
- Příloha č. 5 Letištní okruh
- Příloha č. 6 Postupy pro omezení hlukové zátěže
- Příloha č. 7 Příčný a podélný řez RWY
- Příloha č. 8 Plánek prostoru pohybu para provozu s vyznačeným místem dopadu



LKTRAPRLT1N

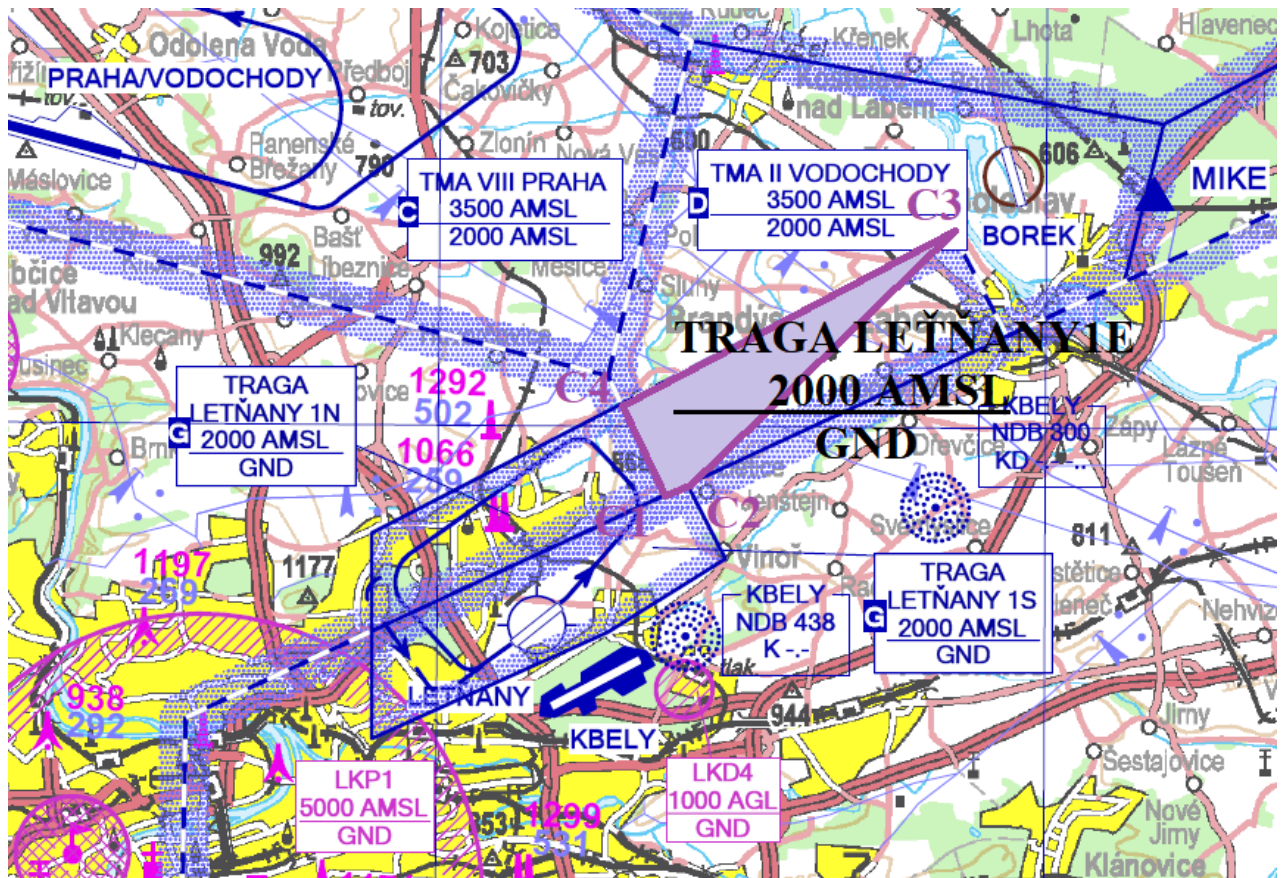
Letňany 1N

Bod	Slovní popis	Souřadnice dle WGS 84	
A1	střed obce Mírovce	50 10 13,99 N	014 33 00,66 E
A2	zámek Ctěnice	50 09 16,15 N	014 33 43,10 E
A3	mimoúrovňová křižovatka ul. Liberecká a Střelnická	50 07 48,98 N	014 28 55,66 E
A4	severní okraj obce Staré Řáblice	50 08 51,26 N	014 28 54,98 E
A1	střed okraj obce Mírovce	50 10 13,99 N	014 33 00,66 E



LKTRAKBLT1S
Letňany 1S

Bod	Slovní popis	Souřadnice dle WGS 84	
B1	sever obce Přezletice	50 09 23,26 N	014 34 06,58 E
B2	střed obce Vinoř	50 08 36,21 N	014 34 44,36 E
B3	křižovatka ul. Vrchlabská a Mladoboleslavská	50 07 49,15 N	014 32 48,77 E
B4	náměstí Na Balabence	50 06 40,66 N	014 28 56,40 E
B5	mimoúrovňová křižovatka ul. Liberecká a Střelničná	50 07 48,98 N	014 28 55,66 E
B1	sever obce Přezletice	50 09 23,26 N	014 34 06,58 E



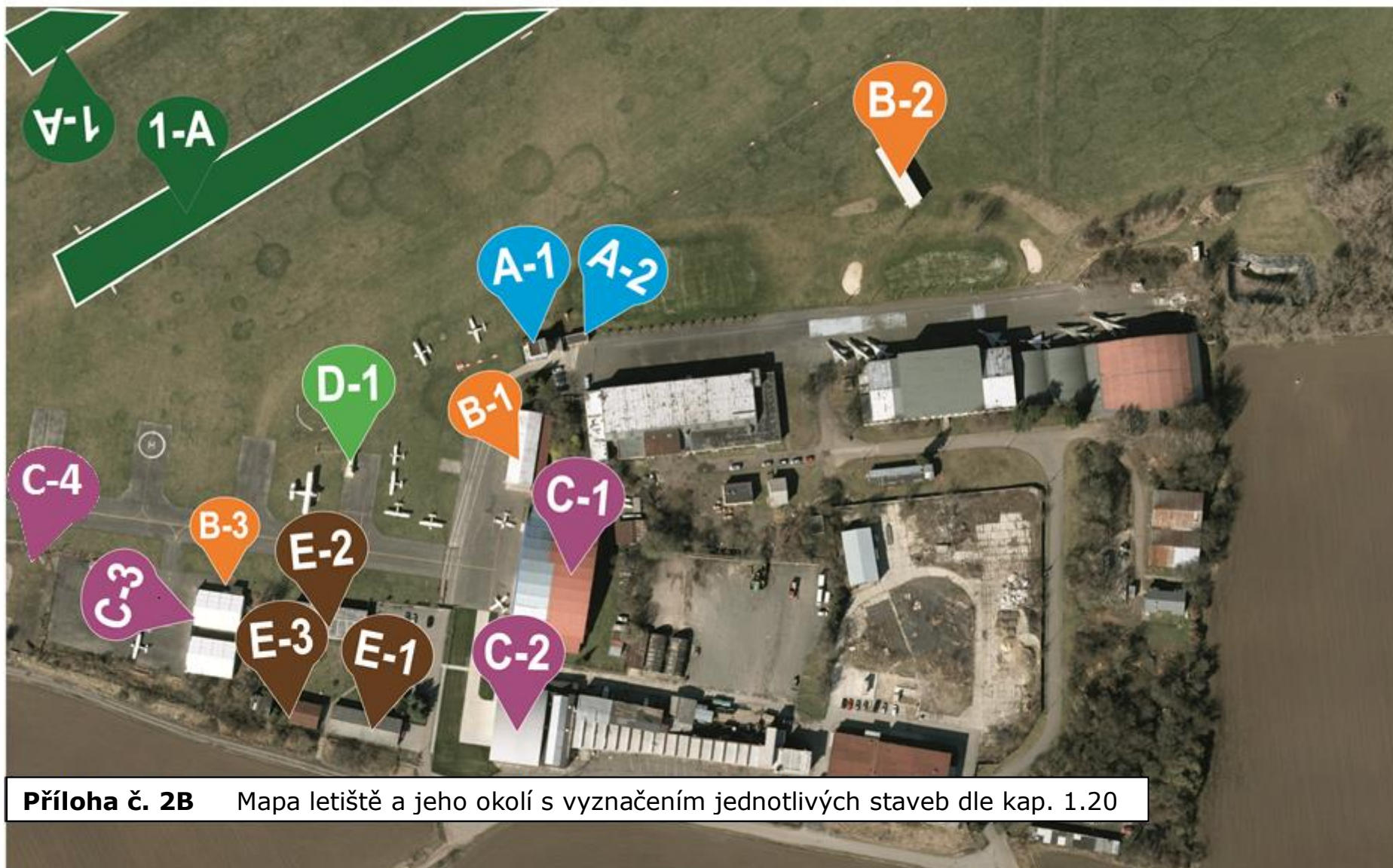
LKTRAKBLT1E

Letňany 1E

Bod	Slovní popis	Souřadnice dle WGS 84	
C1	zámek Ctěnice	50 09 16,15 N	014 33 43,10 E
C2	Sever obce Přezletice	50 09 23,26 N	014 34 06,58 E
C3	severozápadní okraj Brandýsa nad Labem	50 12 03,80 N	014 38 27,78 E
C4	střed obce Mírovice	50 10 13,99 N	014 33 00,66 E

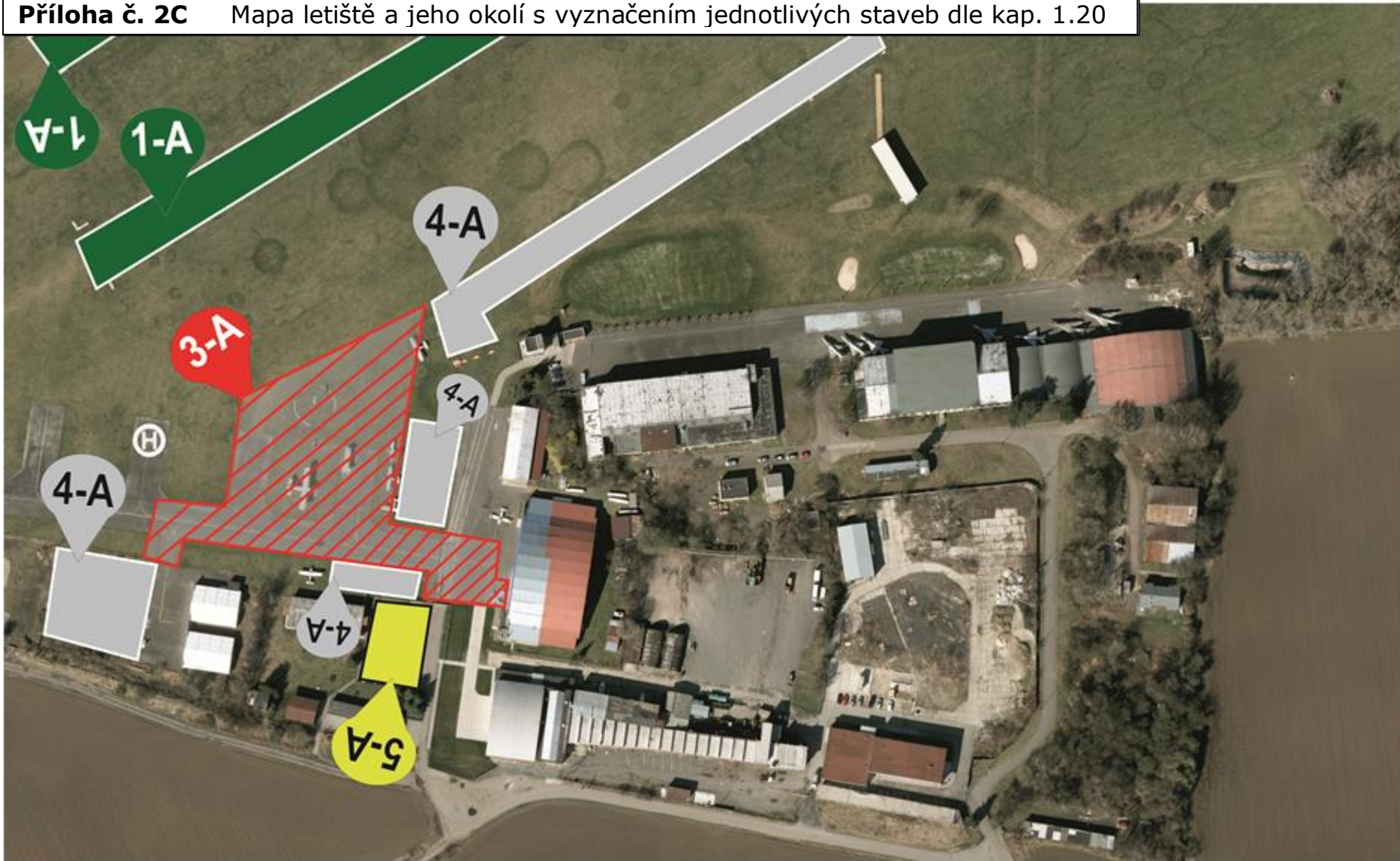


Příloha č. 2A Mapa letiště a jeho okolí
s vyznačením jednotlivých staveb



Příloha č. 2B Mapa letiště a jeho okolí s vyznačením jednotlivých staveb dle kap. 1.20

Příloha č. 2C Mapa letiště a jeho okolí s vyznačením jednotlivých staveb dle kap. 1.20



Příloha č. 2D Mapa letiště a jeho okolí s vyznačením jednotlivých staveb dle kap. 1.20



Příloha č. 3 Plány veřejného a neveřejného prostoru

B - Neveřejný prostor letiště kategorie B (multifunkční prostor)

C - Neveřejný prostor letiště kategorie C = Provozni plocha

Modelář - Neveřejný prostor letiště vyhrazený pro modeláře

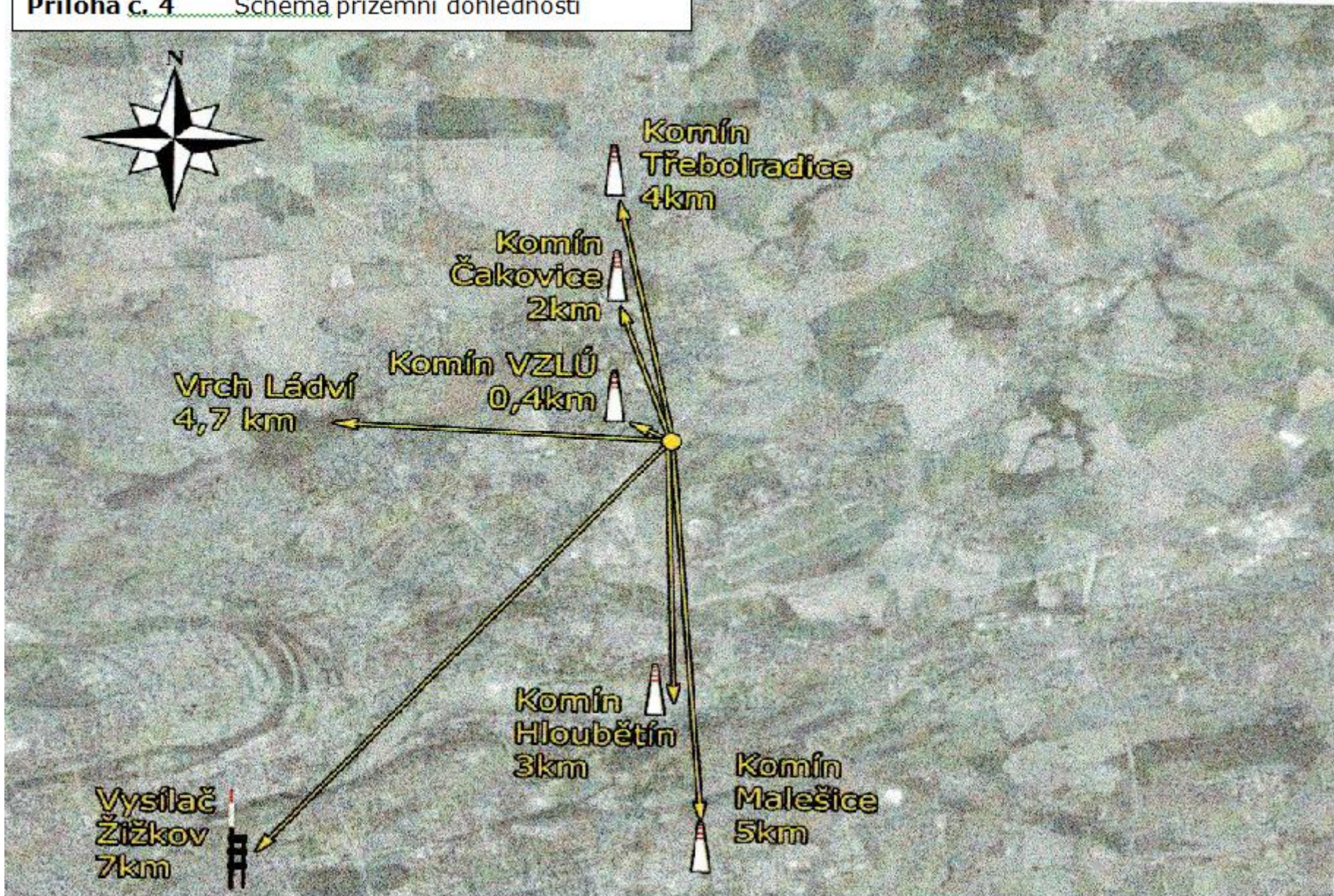
Veřejný prostor - veřejný prostor letiště

Hlavní vstup - Hlavní vstup na letiště

Ukazatel pro zřízení územní studie a provedení územní studie v rámci územní studie LKLT
Ukazatel pro zřízení územní studie a provedení územní studie v rámci územní studie LKLT

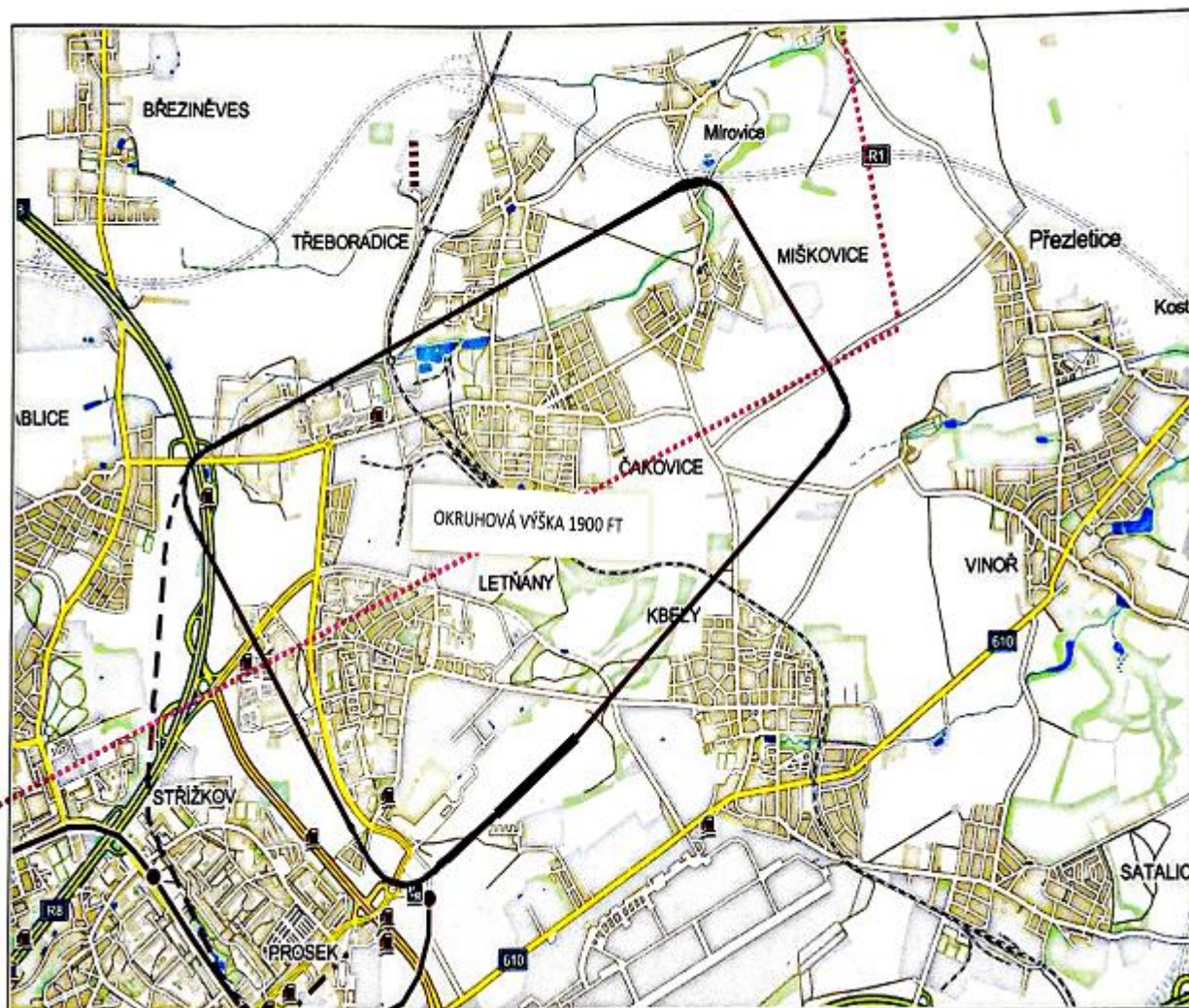


Příloha č. 4 Schéma přízemní dohlednosti



Příloha č. 5 Letový okruh letiště Praha Letňany

LETOVÝ OKRUH LETIŠTĚ PRAHA LETŇANY

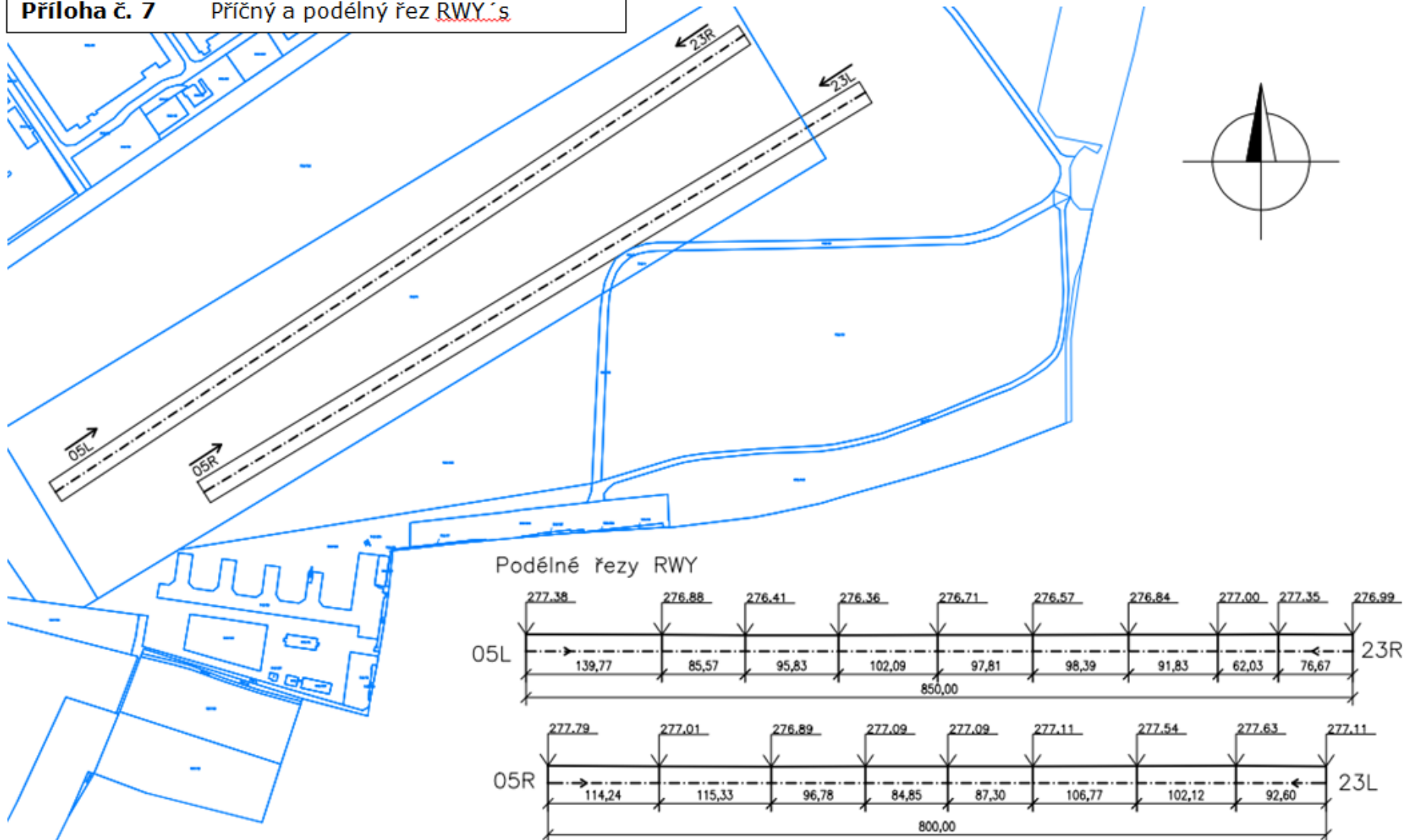


Příloha č. 6 Postupy pro omezení hlukové zátěže

Z důvodu omezení hlukové zátěže blízkého okolí letiště, provozovatel letiště Praha Letňany vydává upravené postupy pro létání okruhů z RWY 05/23.

1. Provádění cvičných okruhů do 1600 UTC. Výjimku tvoří plachtařský provoz. Provozní doba pro tento provoz je prodloužena o jednu hodinu nad stanovenou provozní dobu stanoviště Letňany.
2. O víkendech a svátcích letouny řady Zlín mohou létat cvičné okruhy až po 1200 LOC.
3. Provádění cvičných okruhů je možné pouze při aktivaci TRA GA Letňany 1N a TRA GA Letňany 1S.
4. Mimo provozní dobu stanoviště Letňany jsou možné pouze jednorázové přílety a odlety s předchozím souhlasem provozovatele letiště Praha Letňany.
5. Mimo provozní dobu stanoviště Letňany smí být letiště využito pouze složkami IZS, lety za humanitárním účelem nebo pátracími lety.
6. Noční lety nejsou prováděny.
7. Příletové ani odletové tratě nejsou stanoveny, avšak primárně je za tímto účelem využíván letištní letový okruh nebo jiný postup v koordinaci s OPI nebo stanovištěm MTWR Kbely.
8. Jsou striktně zakázány lety v provozní době stanoviště Letňany bez radiového spojení mezi OPI a PIC.
9. Je striktně zakázáno provádět na letišti motorové zkoušky po 1600 UTC.
10. Je striktně zakázáno provádět motorové zkoušky v prostoru kolem občerstvení Letecká vyhlídka a v prostorách, kde je očekávaný pohyb osob.

Příloha č. 7 Příčný a podélný řez RWY's



Zaměření skutečného stavu RWY Letiště Praha – Letňany
 Výškový systém: Bpv Souřadnicový systém: S-JTSK
 Datum: 12/2014 Zaměřil a vypracoval: Petr Jelínek

Příloha č. 8 Plánek prostoru pohybu para provozu s vyznačeným místem dopadu



